



Demande d'autorisation d'abattage ou d'élagage. Obligatoire dès 40cm de circonférence. Enquête publique (30 jours).

Ce formulaire doit être entièrement complété pour que la demande soit prise en compte. Idéalement, la demande devrait être effectuée par un paysagiste qualifié. La Municipalité se réserve le droit de le demander suivant les cas.

Nom du Propriétaire : Commune d'Epalinges.....

Adresse : Place de la Croix Blanche 1 1066 Epalinges..... Parcelle n° : 342.....

Tél : 021.785.61.69..... Mail : frederic.benitez@epalinges.ch.....

Toute demande doit être accompagnée d'un plan de situation avec numérotation du ou des arbres ainsi que de photos du ou des arbres en question.

DEMANDE

Abattage

Elagage hors entretien courant

Désignation exacte des arbres faisant l'objet de la demande :						
N° sur plan	Nombre	Essence	Circonférence (cm) mesurée à 1 m du sol	Hauteur en mètres	Âge (ans)	Etat de santé
Voir liste et carnet photographique ci-joints						

Arbre(s) remarquable(s) inscrit(s) à l'inventaire cantonal

Pour les arbres remarquables, la requête doit être adressée par écrit à la commune qui transmet le dossier à la DGE-BIODIV pour instruction avec publication FAO

MOTIFS

- Risques sécuritaires ou phytosanitaires avérés
- Entrave avérée à l'exploitation agricole
- Ombrage excessif (art. 61 code rural et foncier)
- Impératif de construction ou d'aménagement (avec dispense d'enquête publique)
- Impératif de construction ou d'aménagement (avec publication dans la FAO), n° CAMAC :.....

La demande de dérogation doit être soumise uniquement avec la demande de permis de construire

Description des motifs de la demande :

.....
Réaménagement de la Place de la Croix Blanche.....
Dégagement des accès et aires de manoeuvre pompiers.....
.....
.....

PLANTATIONS COMPENSATOIRES

Joindre un plan de situation indiquant par numéro* l'emplacement des plantations compensatoires.

Désignation exacte des plantations compensatoires				
*N° sur plan	Nombre	Essence	Circonférence (cm) mesurée à 1 m du sol	Hauteur (m)
Voir liste ci-jointe				

Selon l'article 15 de la loi du 30 août 2022 sur la protection du patrimoine naturel et paysager LPrPNP et l'article 19 du règlement d'application RLPrPNP du 01 juillet 2024 de la loi du 30 août 2022 sur la protection du patrimoine naturel et paysager

Lieu et date Signature du propriétaire

Les travaux peuvent commencer qu'après l'autorisation municipale

**CROIX BLANCHE
PLACE**

Liste des arbres abattages

N° sur plan	Nombre	Essence	Circonférence (cm)		Age (ans)	Etat sanitaire
			mesurée à 1m du sol	Hauteur (m)		
20	1	Acer platanoides	62	4	33	mauvais
39	1	Acer platanoides	62	5	33	moyen
41	1	Acer platanoides	62	5	33	moyen
43	1	Acer platanoides	47	4	33	moyen
60	1	Acer platanoides	47	8	33	moyen
64	1	Acer platanoides	62	8	33	moyen
68	1	Acer platanoides	62	7	33	moyen
76	1	Acer platanoides	94	7	33	moyen
77	1	Acer platanoides	94	8	33	moyen
86	1	Acer platanoides	94	8	33	moyen
87	1	Acer platanoides	62	6	33	moyen
97	1	Acer platanoides	94	8	33	moyen
119	1	Tilia cordata	62	4	33	mauvais
120	1	Tilia cordata	47	3	33	mauvais
123	1	Tilia cordata	94	5	33	mauvais
125	1	Tilia cordata	47	3	33	mauvais
132	1	Tilia cordata	78	4	33	mauvais

**CROIX BLANCHE
PLACE**

Liste des plantations compensatoires

N° sur plan	Nombre	Essence	Circonférence (cm)	
			mesurée à 1m du sol	Hauteur (m)
1	1	Pinus sylvestris	18/20	3,5
2	1	Acer campestre	18/20	3,5
3	1	Prunus avium	18/20	3,5
4	1	Prunus avium	18/20	3,5
5	1	Sorbus aucuparia	18/20	3,5
6	1	Quercus robur	18/20	3,5
7	1	Sorbus aucuparia	18/20	3,5
8	1	Ostrya carpinifolia	18/20	3,5
9	1	Acer campestre	18/20	3,5
10	1	Koelreuteria paniculata	18/20	3,5
11	1	Ostrya carpinifolia	18/20	3,5
12	1	Ulmus glabra	18/20	3,5
13	1	Prunus avium	18/20	3,5
14	1	Ostrya carpinifolia	18/20	3,5
15	1	Sorbus aucuparia	18/20	3,5
16	1	Acer campestre	18/20	3,5
17	1	Pinus sylvestris	18/20	3,5

RÉAMÉNAGEMENT DE LA PLACE DE LA CROIX-BLANCHE

MISE À L'ENQUÊTE - CAMAC RELEVÉ PHOTOS ARBRES

Epalinges, le 30.09.2024



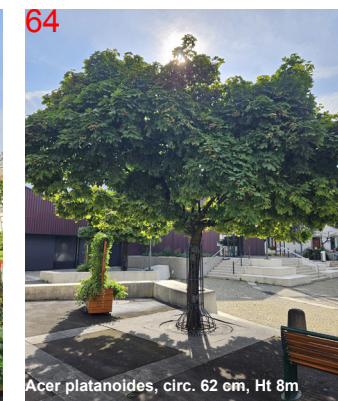
RÉAMÉNAGEMENT DE LA PLACE DE LA CROIX-BLANCHE

ARBRES MAINTENUS



RÉAMÉNAGEMENT DE LA PLACE DE LA CROIX-BLANCHE

ARBRES À ABATTRE





**Direction générale de
la mobilité et des routes DGMR**
Division finances et support

Place de la Riponne 10
1014 Lausanne

Municipalité de la
Commune d'Epalinges
Route de la Croix-Blanche 25
Case postale 187
1066 Epalinges

Courriel : isabelle.buchs@vd.ch
Tél. : 021.316.70.46

N/Réf.: IBs – PR 228'246
V/Réf.: S. Baumann
SBA,/fbc

Lausanne, le 19 décembre 2023

PREAVIS AVEC MODIFICATIONS

EPALINGES – route communale

Projet de requalification du plat de la Croix-Blanche et environs

Monsieur le Syndic,
Mesdames les Conseillères municipales et Messieurs les Conseillers municipaux,

Votre demande du 9 octobre 2023 nous est bien parvenue et a retenu notre meilleure attention.

Conformément aux dispositions des articles 3 et 10 de la loi sur les routes du 10 décembre 1991 (LRou ; BLV 725.01), les services intéressés ont examiné ce projet et se sont déterminés comme suit :

DIRECTION GENERALE DU TERRITOIRE ET DU LOGEMENT

Direction Aménagement

Bases légales :

- *Loi fédérale sur l'aménagement du territoire du 22 juin 1979 (LAT ; RS 700)*
- *Ordonnance fédérale sur l'aménagement du territoire du 28 juin 2000 (OAT ; RS 700.1)*
- *Loi sur l'aménagement du territoire et les constructions du 4 décembre 1985 (LATC ; BLV 700.11)*



EPALINGES – Projet de requalification du plat de la Croix-Blanche et environs

- *Règlement d'application de la loi du 4 décembre 1985 sur l'aménagement du territoire et les constructions du 19 septembre 1986 (RLATC ; BLV 700.11.1)*
- *Règlement sur l'aménagement du territoire du 22 août 2018 (RLAT ; BLV 700.11.2)*
- *Plan directeur cantonal (PDCn)*

Foncier

Le dossier ne contient pas d'éléments relatifs aux aspects fonciers. La faisabilité du projet doit être démontrée sous cet angle. Cette Direction formule les demandes suivantes.

- Ajouter un chapitre foncier au rapport technique, documentant les mesures prises pour garantir la faisabilité du projet à l'extérieur du domaine public (expropriations ou inscription de servitudes). Ou alors, justifier l'absence de mesures si affectation compatible (zone affectée à des besoins publics) et maîtrise foncière de la commune ou du canton. Indiquer les parcelles, les surfaces et les propriétaires concernés.
- Etablir un plan des emprises du projet sur les bien-fonds privés avec indication du numéro de parcelle, de la surface et nom des propriétaires.

Coordination des procédures

Le plan d'affectation Croix Blanche est à l'étude dans le voisinage direct de ce projet routier. La coordination doit être assurée conformément à l'article 25a de la LAT. Cette Direction formule les demandes suivantes :

- Ajouter un chapitre sur la coordination des procédures dans le rapport technique. Citer le projet de plan d'affectation Croix-Blanche à l'étude et expliquer la compatibilité de celui-ci avec le présent projet routier. Citer les éventuelles autres procédures en jeu.
- Expliquer la manière dont s'effectue la coordination des procédures selon la LRou et la LAT. S'il peut être démontré que le projet routier peut être réalisé sans le plan d'affectation et inversement. Documenter l'absence de coordination formelle (décisions simultanées) et documenter la manière dont s'effectue la coordination matérielle pour assurer la cohérence/l'absence de contradictions entre les procédures selon la LRou et la LATC.

DIRECTION GENERALE DES IMMEUBLES ET DU PATRIMOINE

Direction de l'archéologie et du patrimoine

Division Archéologie cantonale

Bases légales :

- *Loi fédérale sur la protection de la nature et du paysage du 1^{er} juillet 1966 (LPN ; RS 451)*
- *Ordonnance concernant l'inventaire fédéral des voies de communication historiques de la Suisse du 14 avril 2010 (OIVS ; RS 451.13)*

EPALINGES – Projet de requalification du plat de la Croix-Blanche et environs

- *Loi sur la protection du patrimoine culturel immobilier du 30 novembre 2021 (LPrPCI ; BLV 451.16)*
- *Règlement sur la protection du patrimoine culturel immobilier du 18 mai 2022 (RLPrPCI ; BLV 451.16.1)*
- *PDCn, mesure C11 et E11*

Cette Division constate que le projet n'est pas situé dans une région archéologique, mais rappelle que des vestiges peuvent bien apparaître hors de telle région et que toute destruction du patrimoine est passible d'amende. Les enjeux liés à l'archéologie doivent ainsi être pris en compte dans la requalification de la route de la Croix-Blanche, toute découverte fortuite devant être immédiatement signalée à cette Division (article 42 de la LPrPCI).

En conclusion, et sous réserve de ce qui précède, cette Division préavise favorablement le projet de requalification.

Division Monuments et sites

Qualité de l'objet et du site

Recensement architectural et mesures de protection spéciales :

- *Articles 3, 4, 8 et 9 de la loi sur la protection du patrimoine culturel immobilier du 30 novembre 2021 (LPrPCI ; BLV 451.16)*

Les travaux sont aux abords d'une pierre à sabot (parcelle n° 342) qui est classée et de l'Hôtel de ville (ECA 256) également classé.

Inventaire fédéral des voies de communication historiques de la Suisse (IVS) :

- *Article 78 de la Constitution fédérale de la Confédération suisse du 18 avril 1999 (RS 101)*
- *Articles 4, 5 et 6 de la loi fédérale sur la protection de la nature et du paysage du 1^{er} juillet 1966 (LPN ; RS 451)*
- *Articles 3, 6 et 7 de l'ordonnance concernant l'inventaire fédéral des voies de communication historiques de la Suisse du 14 avril 2010 (OIVS ; RS 451.13)*
- *Articles 3, 4, 8 et 9 de la LPrPCI*
- *Mesure C11 « Patrimoine culturel et développement régional » du plan directeur cantonal (PDCn)*

Le projet se trouve sur un tronçon IVS avec substance. Celle-ci consiste en un alignement d'arbres et d'une pierre.

EPALINGES – Projet de requalification du plat de la Croix-Blanche et environs

Examen du projet

Cette Division relève que l'alignement d'arbres n'est pas impacté par le projet. Toutefois, aucune information n'est donnée sur la pierre à sabot, ni sur le plan, ni dans le rapport. Cette dernière étant protégée, il est impératif que le projet ne la péjore pas. S'il faut la déplacer et la stocker pour le bon déroulement des travaux, ce point doit être aussi clarifié.

Conclusion

Cette Division demande de compléter le dossier sur la pierre à sabot par rapport aux demandes précédentes.

SERVICE DE LA PROMOTION DE L'ECONOMIE ET DE L'INNOVATION

Office de la consommation

Inspection des denrées alimentaires et des eaux - Distribution de l'eau

Le rapport technique précise les aspects suivants concernant le réseau de distribution d'eau potable :

Conduites d'eau sous pression

Deux à trois conduites en fonte sont présentes sous le trottoir et la chaussée nord. Une distance de sécurité sera conservée entre les travaux et les conduites principales. Celles-ci ne devront pas être dégagées. Ponctuellement, des vannes, bornes hydrantes ou branchements privés devront être déplacés à cause des nouvelles infrastructures. Des protections (coques et/ou géotextiles antiracinaires) seront prévues pour empêcher les racines des arbres de s'approcher de ces conduites.

De ce fait, les travaux ne devraient pas engendrer d'actions sur le réseau principal de distribution d'eau potable (qui sur le territoire d'Epalinges est sous gestion du Service de l'eau de Lausanne qui est concessionnaire de la commune) et ce Service n'a pas de procédure spécifique à mener.

Cependant, si les travaux devaient engendrer un éventuel déplacement ou pose de nouvelles conduites du réseau principal, le Service de l'eau de Lausanne devrait remettre à ce Service un projet détaillé pour approbation spécifique, conformément à la loi sur la distribution de l'eau du 30 novembre 1964 (LDE ; BLV 721.31), ceci de manière dématérialisée au travers de la plateforme en ligne d'Annonce des Projets de Réseau d'Eau - APREAU (www.eca-vaud.ch/apreau). C'est l'autorisation qui sera délivrée par ce Service en fin de procédure qui aurait valeur de permis de construire pour les ouvrages d'eau potable. L'autorisation de construire qui sera délivrée par le DCIRH pour le solde des travaux n'aurait ainsi pas de validité en ce qui concerne l'eau potable.

DIRECTION GÉNÉRALE DE L'ENVIRONNEMENT

Direction des ressources et du patrimoine naturels

Division Biodiversité et paysage

Le projet routier ne se situe dans aucun inventaire concernant la flore, la faune ou les milieux naturels protégés. Il prévoit de conserver les arbres actuellement présents et d'en planter de nouveaux, selon une palette d'essences indigènes.

Plantes exotiques envahissantes : conforme sous conditions.

Base légale :

- *Articles 15 et 51 de l'ordonnance fédérale sur l'utilisation d'organismes dans l'environnement du 10 septembre 2008 (Ordonnance sur la dissémination dans l'environnement, ODE) (RS 814.911)*

Conditions et charges

Nature : avant le début des travaux, le maître de l'ouvrage doit vérifier la présence de plantes exotiques dans le périmètre du projet et prendre les mesures de lutte nécessaires pour les éliminer et éviter leur dissémination.

Contrôle : à la suite des travaux et pendant trois ans, un contrôle doit être effectué par le maître de l'ouvrage pour constater qu'aucune plante exotique ne s'est développée sur les surfaces réaménagées. En cas d'apparition de ces plantes, les travaux d'élimination seront entrepris à la charge du maître de l'ouvrage.

Division Géologie, sols et déchets

Sols

Protection des sols : conforme sous condition.

Bases légales et documents applicables :

- *Ordonnance sur les atteintes portées aux sols du 1^{er} juillet 1998 (OSol ; RS 814.12)*
- *Module Évaluation des sols en vue de leur valorisation (OFEV, 2021)*
- *Module Gestion respectueuse des sols lors de travaux de génie civil. Sols et chantiers (OFEV, 2022)*
- *Directive cantonale, Protection des sols sur les chantiers, Direction générale de l'environnement, division Géologie, Sols et Déchets, 2019 (DMP 863)*

Conditions et charges

Les espaces verts sont aménagés avec des matériaux terreux répondant aux normes qualitatives fixées par le DMP 863 (2019, annexe).

EPALINGES – Projet de requalification du plat de la Croix-Blanche et environs

Eaux souterraines

Cette Section n'a pas de remarque à formuler.

Division Ressources en eau et économie hydraulique

Eaux de surface

Cette Section remarque que le concept de temporisation des eaux de ruissellement est intéressant et s'intègre bien à la volonté de réduire les pics de crues dus au ruissellement, se concrétisant par l'arborisation des trottoirs et la construction de fosses terre-pierre sous les arbres.

Le dimensionnement n'est pas détaillé et incombe au maître d'ouvrage.

Cette Section n'a de ce fait pas de remarque à formuler.

Direction de l'environnement industriel, urbain et rural

Division Protection des eaux - Section Assainissement urbain et rural

Cette Division n'a pas de remarque à formuler.

DIRECTION GENERALE DE LA MOBILITE ET DES ROUTES

Etant donné qu'il s'agit de la route communale, il incombe à votre Autorité d'appliquer les dispositions légales. En application des dispositions des articles 32 et 39 de la LRou, tous les travaux relatifs aux aménagements à créer ou à modifier à proximité de la route cantonale, haies, murs, clôtures, parking, etc., devront être conformes et respecter les normes particulièrement en matière de visibilité et de sécurité du trafic. Cette remarque est faite en particulier pour les nombreuses surfaces végétalisées prévues le long de la route qui ne devront pas dépasser 60 cm de hauteur afin de garantir les visibilités. Il en va de même pour les plantations des arbres qui devront être adaptées afin de garantir les critères de visibilité en particulier au droit des débouchés sur la route. A noter, le très bon travail dans le rapport au chapitre conditions de visibilité.

Régime de vitesse

Conformément à la directive cantonale sur la mise en place de zones 30 et de zones de rencontres en application de l'article 2a de l'ordonnance fédérale sur la signalisation routière du 5 septembre 1979 (OSR ; RS 741.21), des exceptions sont possibles, après expertise, sur le réseau routier affecté à la circulation générale pour la mise en place d'une zone 30. Il n'en n'est pas de même pour les zones de rencontres et les zones piétonnes. La route de la Croix-Blanche est un axe de distribution selon le Plan directeur communal en vigueur depuis 2023 et fait partie du réseau routier affecté à la circulation générale. La DGMR demande de renoncer à la mise en place d'un régime de zone de rencontre.

EPALINGES – Projet de requalification du plat de la Croix-Blanche et environs*Gabarits*

La DGMR relève que les gabarits de trottoirs au droit des rétrécissements formés par les bandes végétalisées ne sont pas cotés sur le plan. La DGMR rappelle que la largeur standard d'un trottoir est normalement de 2,00 m conformément à la norme VSS SN 640'070. Dans le cas des rétrécissements ponctuels projetés, la DGMR demande de respecter la norme VSS SN 640'075 qui prévoit une largeur libre minimale de 1,00 m ou 1,20 m à côté de ressauts non carrossables.

Arrêts de bus

Tel que prévu, le dispositif anti-dépassement de l'arrêt de bus Giziaux risque de ne pas être compris et présente un problème de sécurité. Des automobilistes pourraient être tentés de dépasser un bus à l'arrêt, en circulant au-delà de la ligne de sécurité continue sans avoir la possibilité de se rabattre. Dans tous les cas, le dépassement possible pour les cycles se fait dans un gabarit restreint au droit de l'arrière du bus avec un risque d'empiéter sur la ligne de sécurité. La DGMR recommande d'étudier la possibilité de rendre l'arrêt de bus réellement bloquant et de faire passer les cycles sur la placette en direction du trottoir mixte le long de la route de Berne.

Chaussée

Le plan indique que la chaussée sera un plateau surélevé sur environ 50,00 m. Le profil en long ne donne aucune information sur les rampes et la pente des surélévations. Le rapport, en revanche, mentionne ces éléments. La DGMR rappelle qu'en présence de transports publics, elle demande que la pente différentielle n'excède pas 4 % (la norme VSS mentionne 5 %).

Puisque le régime de zone de rencontres est incompatible avec le statut de la route affectée à la circulation générale, si le plateau est conservé, la DGMR demande que les bordures de trottoirs présentent une différence de niveau par rapport à la chaussée de 3 cm afin d'être détectables conformément à la norme VSS SN 640'075.

Afin d'assurer une bonne visibilité de l'aménagement routier et permettre une bonne compréhension des règles au sein de la zone 30, le régime de priorité de tous les carrefours doit être identique. La DGMR demande de supprimer le trottoir traversant au débouché du chemin de l'Eglise et de prévoir un régime de priorité de droite pour ce carrefour également.

Le projet prévoit des couleurs différenciées. Celui-ci devra être conforme à la norme VSS 40'214 « aménagement de surface routières colorées ».

Stationnement

Le rapport explique que de nombreuses places de stationnement vont être supprimées. Selon la législation en vigueur (article 107 de l'OSR), toute suppression ou adjonction de places de stationnement doit être publiée. La DGMR recommande d'indiquer le nombre de places de stationnement supprimées ou ajoutées sur le projet, afin d'éviter une seconde publication (avec une autre possibilité de faire opposition...).

EPALINGES – Projet de requalification du plat de la Croix-Blanche et environs

Emprises

Le plan de situation n'est pas très clair, il y a des « lignes noires » que l'on pourrait assimiler aux limites cadastrales. Il y aura lieu de préciser s'il y a des emprises. Le projet prévoit également le réaménagement d'un parking à l'est qui se situe sur des parcelles privées, sauf erreur. Là aussi, il y aura lieu de préciser comment cela sera géré (transfert au DP, servitudes, conventions, etc.).

La DGMR rappelle qu'en application de l'article 14 de la LRou, il y aura lieu de compléter le dossier. Il devra indiquer, le cas échéant, les éléments mentionnés à l'article 14 de la loi sur l'expropriation du 25 novembre 1974 (LE ; BLV 710.01).

Eclairage public

La DGMR rappelle l'application de la directive 10/2023 disponible sur notre site internet, en particulier pour les passages pour piétons : <https://www.vd.ch/toutes-les-autorites/departements/departement-de-la-culture-des-infrastructures-et-des-ressources-humaines-dcirh/direction-generale-de-la-mobilite-et-des-routes-dgmr/documents-techniques#c2024037>

Travaux

Les travaux nécessaires à la réalisation du projet ne devront pas entraver l'exploitation des lignes de transports publics. La DGMR vous demande de prendre contact avec l'entreprise de transports publics exploitante au moins un mois avant le démarrage des travaux.

Le projet est en partie situé sur un itinéraire piéton porté à l'inventaire cantonal et visible sur GéoPlaNet (www.geo.vd.ch). Sur la base des articles 6 et 7 de la loi fédérale sur les chemins pour piétons et les chemins de randonnée pédestre du 4 octobre 1985 (LCPR ; RS 704), la DGMR demande que la continuité de l'itinéraire soit maintenue pendant la phase des travaux. Le cheminement sera remis en état dès la phase de travaux terminée.

En cas de nécessité, il sera remplacé par un itinéraire équivalent pourvu d'un revêtement propre à la marche durant la période des travaux. Dans ce cas, veuillez prendre contact avec la DGMR (Responsable mobilité durable, tél. : 021.316.73.73), Email : info.dgmr@vd.ch).

De manière générale, la DGMR recommande d'assurer la continuité des itinéraires piétons et des cycles durant la phase de réalisation du projet.

INFRASTRUCTURES

L'arrêt de bus situé au profil 5, direction Lausanne est suivi directement d'une courbe. La sortie des bus peut être problématique, l'arrière du bus risquant de toucher en cas de virage trop brusque.

EPALINGES – Projet de requalification du plat de la Croix-Blanche et environs

Lutte contre le bruit et application de la loi fédérale sur l'élimination des inégalités frappant les personnes handicapées

(loi sur l'égalité pour les handicapés, LHand ; RS 151.3) du 13 décembre 2002

Préavis conjoint de la Cellule bruit / LHand de la DGMR Infrastructures et de la Division Air, climat et risques technologiques de la DGE (ci-après, la Cellule bruit / LHand de la DGMR Infrastructures)

Concernant le bruit routier, la Cellule bruit / LHand de la DGMR Infrastructures fait référence à l'étude d'assainissement du bruit routier approuvée par le Conseil d'Etat le 21 mars 2018. Le projet est conforme aux résultats de cette étude (limitation de vitesse à 30 km/h).

Concernant le respect de la LHand, la Cellule bruit / LHand de la DGMR Infrastructures demande de vérifier que le dévers du quai ne dépasse 2 % en direction de la chaussée et que la pente des rampes d'accès ne dépasse 6 % en tenant compte de la pente de la route. Une justification est nécessaire en cas de valeurs qui s'en écarteraient.

La Cellule bruit / LHand de la DGMR Infrastructures demande d'ajouter un marquage tactilo-visuel de 90 cm de côté, au droit de la première porte du véhicule.

La Cellule bruit / LHand de la DGMR Infrastructures demande de vérifier que l'accostage et le départ du bus soit possible avec une hauteur du quai à 22 cm (la carrosserie pourrait toucher) et, afin d'éviter une usure prématurée du pneu, il convient que la bordure soit lisse.

Pour rappel, l'article 13 de l'ordonnance du DETEC (Département fédéral de l'environnement, des transports, de l'énergie et de la communication) concernant les exigences techniques sur les aménagements visant à assurer l'accès des personnes handicapées aux transports publics du 23 mars 2016 ((OETHand ; RS 151.342) demande que l'écart entre le bus et le quai ne dépasse 7,5 cm en horizontal et 5 cm en vertical.

EPALINGES – Projet de requalification du plat de la Croix-Blanche et environs

Conclusion et suite de la procédure :

En synthèse de l'examen préalable susmentionné, la Direction générale de la mobilité et des routes n'est pas en mesure de préavisser favorablement ce projet.

En premier lieu, votre Autorité est priée de se déterminer, par écrit auprès de la DGMR, sur les remarques émises ou de présenter directement un nouveau projet modifié et complété, afin de procéder à un nouvel examen complémentaire.

En restant à votre disposition pour tout complément d'information, nous vous prions d'agréer, Monsieur le Syndic, Mesdames les Conseillères municipales et Messieurs les Conseillers municipaux, nos salutations distinguées.



Chef de la division

Jonas Anklin

Copies informatiques :

- L'Atelier du paysage, à l'attention de Mme Laia Solé Raventos, boulevard de Grancy 19A, 1006 Lausanne
- Services consultés
- DGMR - Planification
- DGMR – Routes, MM. J. Bernasconi, Y. Christinet, S. Debossens, J.-M. Frossard et D. Brun
- M. O. Rochat, Chef du Centre d'entretien et d'exploitation de la signalisation routière
- Voyer de l'arrondissement du centre, Centre de la Blécherette, 1014 Lausanne



**Direction générale de
la mobilité et des routes DGMR**
Division finances et support

Place de la Riponne 10
1014 Lausanne

Municipalité de la
Commune d'Epalinges
Route de la Croix-Blanche 25
Case postale 187
1066 Epalinges

Courriel : isabelle.buchs@vd.ch
Tél. : 021.316.70.46

N/Réf.: IBs – PR 232'250
V/Réf.: F. Benitez
FBE

Lausanne, le 10 juin 2024

PREAVIS AVEC MODIFICATIONS

EPALINGES – route communale

Projet de requalification du plat de la Croix-Blanche et environs

Réponse à la détermination de la commune – Examen préalable complémentaire

Monsieur le Syndic,
Mesdames les Conseillères municipales et Messieurs les Conseillers municipaux,

Nous accusons réception de votre envoi du 8 mars 2024, faisant suite à l'examen préalable du 19 décembre 2023 ainsi qu'à la séance du 7 février 2024, qui a retenu toute notre attention.

À la suite d'une nouvelle consultation auprès des services concernés, nous vous informons de ce qui suit :

DIRECTION GENERALE DU TERRITOIRE ET DU LOGEMENT

Direction Aménagement

Cette Direction n'a pas de remarque à formuler.



EPALINGES – Projet de requalification du plat de la Croix-Blanche et environs
Réponse à la détermination de la commune – Examen préalable complémentaire

DIRECTION GENERALE DES IMMEUBLES ET DU PATRIMOINE

Direction de l'archéologie et du patrimoine

Division Monuments et sites

Cette Division n'a pas de remarque à formuler.

DIRECTION GENERALE DE LA MOBILITE ET DES ROUTES

PLANIFICATION

Concernant les aménagements projetés

La DGMR Planification vous remercie pour les adaptations apportées au projet et émet les remarques suivantes :

L'arrêt de bus Giziaux est bloquant pour le trafic. Les cycles ne sont pas déviés sur la placette réaménagée et circulent sur la chaussée. Il est dès lors souhaitable que les cycles puissent dépasser un bus à l'arrêt. La DGMR Planification demande de garantir le gabarit nécessaire et conforme à la norme VSS 40'201 pour permettre à un cycle de dépasser un bus à l'arrêt en toute sécurité.

Sur le plateau au droit de l'administration communale, la DGMR Planification demande que les bordures de trottoirs présentent une différence de niveau par rapport à la chaussée de 3 cm afin d'être détectables conformément à la norme VSS SN 640'075.

Concernant les travaux

Transports publics par bus

Les travaux nécessaires à la réalisation du projet ne devront pas entraver l'exploitation des lignes de transports publics. La DGMR Planification vous demande de prendre contact avec l'entreprise de transport public exploitante au moins un mois avant le démarrage des travaux.

MANAGEMENT DES TRANSPORTS

Itinéraires piétons et cyclables

Le projet est en partie situé sur un itinéraire piéton porté à l'inventaire cantonal et visible sur GéoPlaNet (www.geo.vd.ch). Sur la base des articles 6 et 7 de la loi fédérale sur les chemins pour piétons et les chemins de randonnée pédestre du 4 octobre 1985 (LCPR ; RS 704), la DGMR Management des transports demande que la continuité de l'itinéraire soit maintenue pendant la phase des travaux. Le cheminement sera remis en état dès la phase de travaux terminée.

EPALINGES – Projet de requalification du plat de la Croix-Blanche et environs
Réponse à la détermination de la commune – Examen préalable complémentaire

En cas de nécessité, il sera remplacé par un itinéraire équivalent pourvu d'un revêtement propre à la marche durant la période des travaux. Dans ce cas, veuillez prendre contact avec la DGMR Management des transports (Responsable mobilité durable, tél. : 021.316.73.73, Email : info.dgmr@vd.ch).

De manière générale, la DGMR Management des transports recommande d'assurer la continuité des itinéraires piétons et des cycles durant la phase de réalisation du projet.

ENTRETIEN

Sur la base des plans 18057-01b du 29 février 2024 et du rapport technique du 4 mars 2024, la DGMR Entretien émet les remarques suivantes :

Arrêts de bus Croix-Blanche

L'aménagement des deux arrêts de bus prévoit un gabarit de 3,50 m par sens délimité par un dispositif anti-dépassement en milieu de chaussée (ex : pavés en tortue), cet aménagement ne permettra pas le dépassement d'un bus à l'arrêt par un cycle (cf. page 27 du rapport). La DGMR Entretien attire votre attention sur les avantages espérés d'une zone 30 qui sont de redistribuer l'espace public aux différentes catégories d'usagers en protégeant les plus vulnérables et en favorisant les modes actifs (réf. : Directive sur la mise en place de zones 30 et de zones de rencontre, DGMR, édition janvier 2023). L'obligation d'attendre des cycles derrière un bus à l'arrêt s'oppose à l'objectif souhaité d'une zone 30, à cela s'ajoute que les cyclistes seront tentés d'emprunter le trottoir attendant et cisailent la zone d'attente des piétons devant les arrêts de bus. La DGMR Entretien ne recommande donc pas un tel aménagement.

Il serait souhaitable de prévoir un gabarit d'espace libre de 4,20 m qui doit permettre le dépassement d'un bus à l'arrêt par un cycle. Au droit du point le plus étroit délimité par les lignes en zigzag de part et d'autre des arrêts, un gabarit de 1,50 m doit être assuré.

Arrêts de bus Croix-Blanche et passage pour piétons sur le plateau

Un bus à l'arrêt au nord masquera les piétons en zone d'approche sur le passage pour piétons du plateau vis-à-vis du trafic antagoniste, une distance de visibilité de 25,00 m (VSS 40'241) doit être garantie. Une vérification à l'échelle sur le plan ne confirme pas cette distance, il sera nécessaire de repositionner le passage pour piétons.

Bordures

La norme VSS SN 640'075 « Trafic piétonnier, espace de circulation sans obstacles » traite de la conception des bordures selon le domaine d'application. Ainsi pour un tronçon avec traversée libre, il est demandé d'appliquer des bordures basses verticales de 30 mm de hauteur afin de faciliter le guidage avec la canne, les pieds et les chiens-guides pour aveugles. Sur les secteurs de traversée des voies comme sur les passages pour piétons ou sur le plateau des bordures biaisées franchissables sont adaptées. Le plan ne propose pas de différence de niveau sur plateau et les bordures en zone libre ne sont pas adaptées (biaises au lieu de hautes à 30 mm), le choix des bordures devra être revu.

EPALINGES – Projet de requalification du plat de la Croix-Blanche et environs
Réponse à la détermination de la commune – Examen préalable complémentaire

Visibilité

Le rapport technique présente des diagrammes de visibilité où l'on voit que la présence d'arbres obstrue les champs de visibilité vis-à-vis du trafic prioritaire et des piétons. Au moment de leur implantation, les arbres ne représentent pas une entrave majeure à la visibilité mais l'obstruction prendra de l'importance lorsque les troncs auront pris une dimension capable de masquer un enfant sur le trottoir, un vélo ou un usager motorisé. Il sera nécessaire de positionner habilement les arbres en évitant cette gêne ou d'envisager l'implantation de buissons ne dépassant pas 60 cm de hauteur aux emplacements problématiques.

Eclairage des passages pour piétons

Le chapitre 6.5 du rapport technique traite des passages pour piétons mais il omet de traiter l'éclairage de ceux-ci qui devra satisfaire la directive technique SLG 202. Un rapport luminotechnique devra être produit. Il incombe à votre Autorité de faire appliquer ces dispositions.

Trottoirs traversants

Aucune dimension et dispositions constructives sur le trottoir traversant avec le chemin de l'Eglise ne sont fournies. De même, les accroches sur le trottoir des débouchés privés ne sont pas traités. Il sera nécessaire d'appliquer les dispositions constructives de la norme VSS 40'242.

Profils en travers

Le numéro des profils en travers et leur coordonnées kilométriques ne coïncident pas avec le plan de situation.

Terminaison nord

Le gabarit prévu de l'arrêt de bus à la terminaison nord ne laisse que 4,00 m de gabarit pour un dépassement du bus à l'arrêt par un cycliste, cette largeur est insuffisante. Il sera nécessaire d'appliquer 4,20 m pour un dépassement en sécurité.

INFRASTRUCTURES

La DGMR Infrastructures n'a pas de remarque à formuler.

**EPALINGES – Projet de requalification du plat de la Croix-Blanche et environs
Réponse à la détermination de la commune – Examen préalable complémentaire**

Lutte contre le bruit et application de la loi fédérale sur l'élimination des inégalités frappant
les personnes handicapées

(loi sur l'égalité pour les handicapés, LHand ; RS 151.3) du 13 décembre 2002

*Préavis conjoint de la Cellule bruit / LHand de la DGMR Infrastructures
et de la Division Air, climat et risques technologiques de la DGE
(ci-après, la Cellule bruit / LHand de la DGMR Infrastructures)*

La Cellule bruit / LHand de la DGMR Infrastructures demande d'ajouter un marquage
tactilo-visuel de 90 cm de côté, au droit de la première porte du véhicule.

Conclusion et suite de la procédure :

En synthèse de l'examen préalable susmentionné, la Direction générale de la
mobilité et des routes n'est toujours pas en mesure de préavisier favorablement ce
projet.

Votre Autorité est priée de se déterminer à nouveau, par écrit auprès de la DGMR,
sur les remarques émises ou de présenter directement un projet modifié et complété
selon les adaptations émises ci-dessus, afin de procéder à un nouvel examen
complémentaire au sein de la DGMR.

En restant à votre disposition pour tout complément d'information, nous vous prions
d'agréer, Monsieur le Syndic, Mesdames les Conseillères municipales et Messieurs les
Conseillers municipaux, nos salutations distinguées.



Chef de la division

Jonas Anklin

***EPALINGES – Projet de requalification du plat de la Croix-Blanche et environs
Réponse à la détermination de la commune – Examen préalable complémentaire***

Copies informatiques :

- Services consultés
- DGMR - Planification
- DGMR – Routes, MM. J. Bernasconi, Y. Christinet, S. Debossens, Th. Pucci, Y. Borremans et D. Brun
- M. O. Rochat, Chef du Centre d'entretien et d'exploitation de la signalisation routière
- Mme C. Baumgartner, voyère de l'arrondissement du centre, Centre de la Blécherette, 1014 Lausanne



**Direction générale de
la mobilité et des routes DGMR**
Division finances et support

Place de la Riponne 10
1014 Lausanne

Municipalité de la
Commune d'Epalinges
Route de la Croix-Blanche 25
Case postale 187
1066 Epalinges

Courriel : isabelle.buchs@vd.ch
Tél. : 021.316.70.46

N/Réf.: IBs – PR 232'250
V/Réf.: F. Benitez
FBE

Lausanne, le 23 septembre 2024

PREAVIS POSITIF

EPALINGES – route communale

Projet de requalification du plat de la Croix-Blanche et environs

***Réponse à la nouvelle détermination de la commune
Nouvel examen préalable complémentaire***

Monsieur le Syndic,
Mesdames les Conseillères municipales et Messieurs les Conseillers municipaux,

Nous accusons réception de votre envoi du 29 juillet 2024, faisant suite aux examens préalables complémentaires du 10 juin 2024 et à l'examen préalable du 19 décembre 2023.

À la suite d'une nouvelle consultation auprès de la DGMR, nous vous informons que tous les éléments correspondent à nos demandes. De ce fait, la DGMR n'a plus de remarque à formuler au sujet de ce projet.



EPALINGES – Projet de requalification du plat de la Croix-Blanche et environs
Réponse à la détermination de la commune – Examen préalable complémentaire

Conclusion et suite de la procédure :

En synthèse des différents examens préalables susmentionnés, la Direction générale de la mobilité et des routes préavise favorablement ce projet.

Celui-ci devra être complété par les pièces énumérées à l'article 3, al. 1 du règlement d'application du 19 janvier 1994 de la loi sur les routes (RLRou ; BLV 725.01.1). Il devra ensuite faire l'objet d'une enquête publique par vos soins et être soumis à l'adoption de votre Conseil Communal, conformément aux articles 13, al. 3 de la loi sur les routes du 10 décembre 1991 (LRou ; BLV 725.01) et 34, 38 à 45 de la loi sur l'aménagement du territoire et les constructions du 4 décembre 1985 (LATC ; BLV 700.11).

Tout droit du Département de la culture, des infrastructures et des ressources humaines pour l'approbation définitive demeure expressément réservé.

Votre Autorité est priée de prendre contact avec M. D. Brun (tél.: 021.316.72.50), inspecteur de la signalisation auprès de notre Division entretien, afin d'examiner les questions liées à la mise en place de la signalisation verticale et horizontale. Nous vous rappelons que la signalisation verticale fait l'objet d'une publication séparée (selon l'article 107 de l'ordonnance fédérale sur la signalisation routière, OSR). Le présent préavis n'a donc pas pour effet de légaliser cette signalisation.

Pour une bonne compréhension du projet et en vertu du principe de coordination, il serait souhaitable que la publication des mesures de signalisation et la mise à l'enquête publique du projet se fassent simultanément.

En restant à votre disposition pour tout complément d'information, nous vous prions d'agréer, Monsieur le Syndic, Mesdames les Conseillères municipales et Messieurs les Conseillers municipaux, nos salutations distinguées.

Responsable de la Section juridique
et du Domaine public



Florence Burdet Kameron

Chef de la division



Jonas Anklin

Copies informatiques :

- Services consultés
- DGMR - Planification
- DGMR – Routes, MM. J. Bernasconi, Y. Christinet, S. Debossens, Th. Pucci, Y. Borremans et D. Brun
- M. O. Rochat, Chef du Centre d'entretien et d'exploitation de la signalisation routière
- Mme C. Baumgartner, voyère de l'arrondissement du centre, Centre de la Blécherette, 1014 Lausanne

Requalification du plat de la Croix-Blanche

Enquête publique du 20.11.2024 au 19.12.2024

- **Réponses aux remarques et oppositions, groupe n° 1**
- **Compte-rendu de la séance de conciliation du 10.02.2025**



**L'ATELIER
DU PAYSAGE**
ARCHITECTES PAYSAGISTES ET URBANISTES

ARCHITECTES - PAYSAGISTES (bureau pilote):
L'Atelier de Paysage Sàrl
Bd de Grancy 19A - 1006 Lausanne
www.latelierdupaysage.ch

> team +
territoire et mobilité

INGÉNIEURS MOBILITÉ:
Team +
Rue de Gruyères 53
1630 Bulle



INGÉNIEURS CIVILS:
PERRET-GENTIL SA
Avenue des Découvertes 12
Case postale 1401 Yverdon-les-Bains



Maître de l'ouvrage
Commune d'Épalinges

Février 2025 / fbe

Table des matières

1. Déterminations des autorités communales à propos des remarques et oppositions.....	3
2. Compte-rendu de la séance de conciliation du 10.02.2025 à 19h.....	9
Liste des personnes présentes.....	9
Introduction	9
Questions/réponses et/ou observations lors de la séance	10
3. Conclusion :	14

1. Déterminations des autorités communales à propos des remarques et oppositions

Groupe n° 1	Opposants
N° opposition	1.1 M. Pierre Morath, New Concept Sports Route de la Croix-Blanche 25
	1.2 Mme Anna Maria De Nisi, Institut Aphrodite Beauté Sàrl Route de la Croix-Blanche 42
	1.3 Mme Sandra Monnin-Bernasconi, Ostéopathe Route de la Croix-Blanche 42
	1.4 M. Daniel Lévy, SUSHI ZEN SA Route de la Croix-Blanche 25
	1.5 M. Michaël Diserens, MD Assurances & Conseils SA Route de la Croix-Blanche 33
	1.6 M. Claudia Warpelin, Claudia Couture Route de la Croix-Blanche 33
	1.7 Mme Françoise Krebs, habitante Chemin de Près-les-Bois 17
	1.8 M. Martial Diserens, Diserens Finances SA Route de la Croix-Blanche 33

Motifs d'opposition	Réponses de la Municipalité
<p>N° opposition : 1.1/1.2/1.3/1.5/1.6/1.8</p> <p><i>Suppression de l'ensemble des places de parc le long de la route malgré le fait que d'autres soient proposées vers l'ancien terminus du bus n° 5 au bout de la route de la Croix-Blanche</i></p>	<p>Le projet prévoit en effet la construction d'un nouveau parking sur l'ancien terminus du bus n° 5, à titre de mesure de compensation.</p> <p>Au total, le projet prévoit une diminution de 7 places de stationnement justifiée par :</p> <ul style="list-style-type: none"> • L'évolution des comportements des usagers ; • Les enjeux de sécurité et d'attractivité de la rue ; • L'augmentation de l'offre de stationnement pour les vélos ;

	<ul style="list-style-type: none"> • L'excellente desserte du site en transports publics <p>La suppression des places le long de la rue permettra d'améliorer grandement la qualité de l'espace public notamment en permettant une véritable végétalisation des espaces rendus à la nature.</p> <p>Il est également précisé qu'en plus de la compensation projetée avec la création d'un nouveau parking public de 24 places, les commerçants ayant des besoins spécifiques peuvent prendre contact avec leur gérance et louer des places sur le domaine privé. Le cabinet d'osthéopathie pourrait par exemple louer une place réservée aux patients du cabinet.</p> <p>Ceci est d'autant plus pertinent que les zones bleues ne sont pas réservées aux commerçants et peuvent être utilisées par tout type d'utilisateur. Leur disponibilité n'est donc pas garantie pour les clients et les patients.</p> <p>D'autre part, il est précisé que la Municipalité a fait le choix de maintenir les deux places de livraison sur la rue, donc sur le domaine public. Elle aurait pu estimer que ces places de livraisons répondent à des besoins privés et qu'en conséquence elles auraient dû être relocalisées sur le domaine privé.</p>
<p><i>1.1/1.2/1.3/1.5/1.6</i></p> <p><i>Manque de considération de l'ensemble des commerçants en place le long de cette route</i></p>	<p>La Municipalité est vivement surprise par cet argument. Il est rappelé que les parcelles de l'ancien terminus du bus n° 5 ont été acquises en 2021 et que le projet de création du nouveau parking a pour unique but de compenser les places supprimées le long de la route de la Croix-Blanche</p>

	<p>pour justement tenir compte des besoins des commerçants !</p> <p>Elle a également prévu de maintenir les deux places de livraison sur le domaine public pour tenir compte des besoins des commerçants alors qu'elles auraient pu être également supprimées.</p>
<p><i>1.1/1.2/1.3/1.4/1.5/1.6</i></p> <p><i>Le manque de client qui n'auront plus la possibilité de s'arrêter pour une durée très courte, en face, pour acheter quelque chose. Moins de personnes qui s'arrêtent = moins de passage, donc baisse du chiffre d'affaires pour des commerçants déjà étranglés par la crise !!</i></p>	<p>Le nouveau parking sera situé à proximité immédiate des commerces, le stationnement y sera d'ailleurs plus sécurisé. Le parking sur les zones bleues actuelles n'est pas aisé (en latéral) et présente des problématiques de sécurité avec notamment des empiètements sur la voie contraire lors des manœuvres de stationnement ou des conflits avec les cyclistes. De plus, le nouveau parking conservera le régime de stationnement en zone bleue dont la durée de stationnement est idéale pour les commerçants car cela permet un certain tournus des véhicules tout en conservant un régime de gratuité.</p>
<p><i>1.1/1.2/1.3/1.4/1.5/1.6</i></p> <p><i>La baisse du chiffre d'affaires, que cela soit pendant les travaux ou après ces travaux</i></p>	<p>Toutes les mesures possibles seront prises pour créer le moins de nuisances pendant les travaux. Le phasage du projet prévoit de construire le nouveau parking en premier, ceci afin de ne pas supprimer les places de stationnement temporairement pendant les travaux. L'offre en stationnement sera donc garantie en tout temps.</p> <p>D'autre part, après les travaux, de nombreuses études récentes démontrent au contraire que des aménagements de qualité</p>

	augmentent la fréquentation des centralités concernées.
<p>1.1/1.2/1.3/1.4/1.5/1.6</p> <p><i>Comment les personnes âgées, avec des difficultés de déplacement, handicapées et en chaise roulante pourront s'arrêter ou se faire déposer devant son magasin, son institut en supprimant l'ensemble des places de parc.</i></p>	<p>Il convient de préciser à nouveau que l'ensemble des places ne sont pas supprimées mais relocalisées, certes avec une diminution de 7 places pour les raisons évoquées ci-avant, à proximité immédiate de la rue, dans un parking plus sécurisé.</p> <p>La disponibilité des places actuelles en zone bleue n'est d'ailleurs pas garantie. Il n'est donc pas certain, même avec les aménagements actuels, de pouvoir stationner devant un commerce en particulier.</p> <p>Dans tous les cas, le projet prévoit de maintenir 2 places de stationnement pour personne à mobilité réduite (PMR).</p>
<p>1.1/1.2/1.3/1.4/1.5/1.6</p> <p><i>La suppression des places pour les livreurs qui, nous concernant et étant donné le volume de marchandises reçu chaque jour, est un ÉNORME problème.</i></p>	<p>Le projet prévoit le maintien des places de livraisons actuelles, de sorte que ce motif d'opposition est caduc.</p>
<p>1.1</p> <p><i>Je pense que cela serait très fâcheux pour la dynamique de notre commune que nous soyons poussés à partir ailleurs en raison d'un projet pour lequel nous n'avons jamais été consulté !</i></p>	<p>En 2021 la population a été consultée via la démarche « dessine-moi l'avenir de la Croix-Blanche », questionnaire ayant reçu 518 réponses !</p> <p>En 2021 également, des ateliers participatifs ont eu lieu, dont un avec les commerçants de la Croix-Blanche.</p> <p>Une séance d'information publique de restitution de ces démarches a eu lieu en 2022.</p> <p>Une exposition publique du projet de requalification du plat de la Croix-</p>

	<p>Blanche a eu lieu le 22 janvier 2024 à la salle des spectacles.</p> <p>L'Association des commerçants et artisans d'Épalinges a été sollicitée à chaque étape, via MM. Pagotto et Todaro. Des informations publiques ont également circulé via le journal « le palinzard » et le site internet de la commune.</p>
<p>1.2/1.3/1.4/1.5</p> <p><i>L'arborisation de la route est déjà largement suffisante et ne nécessite d'autres arbres qui sont prévu à la place des places de parc en zone bleue. Nous sommes de plus entourés de deux grandes forêts !!!</i></p>	<p>Le concept d'arborisation vise à utiliser le végétal pour atténuer l'aspect routier, l'hétérogénéité des constructions et structurer la rue avec la plantation d'arbres en coulisse et d'introduire une dimension fleurie à l'échelle des piétons.</p> <p>Les arbres existants plantés il y a environ 30 ans (!) ont une couronne d'à peine 3 mètres de diamètre. Ils survivent tant bien que mal dans leur petite fosse où le système racinaire est sans cesse en stress, tant hydrique en été que toute l'année en ce qui concerne les éléments nutritifs. Pour ces raisons, il est préférable de replanter de nouveaux arbres avec des fosses adaptées, ceci afin que les futurs arbres puissent s'épanouir rapidement et sereinement. Sur le moyen à long terme, ils seront beaucoup plus efficaces pour lutter contre l'effet d'îlot de chaleur urbain. D'un point de vue paysager, ils contribueront à améliorer la qualité de l'espace public.</p>
<p>1.2/1.3/1.4/1.5</p> <p><i>La modification des arrêts de bus mettant des ilots, sans possibilité de dépasser ne sont en mon sens pas nécessaire, cela provoquera un</i></p>	<p>Les arrêts de bus Croix-Blanche et Giziaux (anciennement Marcel-Regamey) sont prévus sur chaussée et sans possibilité de dépassement par les transports individuels motorisés pour prioriser les transports</p>

<p><i>engorgement et fera perdre du temps aux usagers de la route.</i></p>	<p>publics, faciliter l'accostage du bus et augmenter la surface des espaces latéraux (trottoirs).</p> <p>Les zones bleues actuelles sont d'ailleurs beaucoup plus problématiques à ce sujet car chaque manœuvre de stationnement a pour effet d'entraver la circulation en bloquant le trafic.</p>
<p>1.5</p> <p><i>94.2% des 518 questionnaires remplis suite à l'étude globale faite en 2020 sont des palinzards. Cette étude date de 2020. On peut donc estimer que cette étude est représentative de 5% de la population... pas vraiment représentatif des 10'000 habitants de la ville d'Épalinges. Concernant cette même « étude », il est clairement mentionné que les participants veulent plus de places de parc et étendre la gratuité des parkings. En supprimant les zones bleues, cela va à l'encontre de cette « étude ».</i></p>	<p>Les résultats de ces démarches mentionnent clairement que la question du stationnement divise. C'est pour tenir compte des enjeux en présence et notamment ceux des commerçants que la Municipalité a décidé de créer un nouveau parking, elle aurait pu, à l'instar d'autres communes, supprimer totalement cette offre en stationnement et développer un autre projet sur ces parcelles.</p>
<p>1.7</p> <p><i>La commune accepte trop de gros projets immobiliers tout en supprimant des places de parc, de la mobilité pour les quartiers extérieurs qui sont de plus en plus lésés. Il faut observer les résultats des changements AVANT de tout changer.</i></p>	<p>L'ensemble des places ne sont pas supprimées, elles sont relocalisées en bout de rue, via la création d'un nouveau parking, afin de permettre d'améliorer la qualité de l'espace public en favorisant la mobilité douce et la verdure au détriment des véhicules motorisés et des espaces goudronnés.</p>

2. Compte-rendu de la séance de conciliation du 10.02.2025 à 19h

Liste des personnes présentes

Représentants de la commune :

Mme Brigitte Crottaz, Municipale en charge de l'urbanisme BCR
M. Frédéric Benitez, urbaniste adjoint au chef de service FBE

Opposants :

Selon liste de présence annexée

Absences :

- Mme Krebs a informé le service de l'urbanisme qu'elle ne pourrait pas être présente pour cette séance et que Mme Perriset-Warpelin la représenterait
- M. Morath, excusé par les opposants lors de la séance

Introduction

Mme Crottaz communique des informations aux opposants concernant les démarches effectuées à ce jour, notamment sur le préavis relatif au crédit d'étude datant de 2018 qui, suite à son adoption par le Conseil communal, a permis de lancer les études pour la requalification du plat de la Croix-Blanche.

Les démarches ont ensuite pris plus de temps que prévu en raison d'une motion déposée au Conseil communal demandant d'avoir une vision plus globale des nombreux projets en cours sur le plat de la Croix-Blanche.

Ceci a ensuite donné lieu à une démarche participative sous la forme d'un questionnaire intitulé « dessine-moi l'avenir de la Croix-Blanche » et à la feuille de route distribuée en tout-ménage à la population. Des ateliers participatifs ont également eu lieu avec la Commission consultative d'urbanisme de la Municipalité, la Commission d'urbanisme et des constructions du Conseil communal ainsi qu'avec les commerçants. Ces démarches ont donné lieu à deux séances d'information publiques en 2022 et 2024.

Les informations y relatives sont disponibles sous ce lien : <https://www.epalinges.ch/administration-communale/service-urbanisme-architecture1/urbanisme-et-amenagement-du-territoire/requalification-du-centre-de-la-croix-blanche>

En 2024, un premier préavis a été adopté par le Conseil communal pour l'aménagement d'un parking sur l'ancien terminus du bus TL n° 5.

M. Benitez transmet également des informations sur les procédures en lien avec ce projet routier.

Il s'agit d'un dossier élaboré conformément à la Loi sur les routes (LRou). La Municipalité s'est entourée de mandataire qualifié pour le réaliser :

- L'Atelier du paysage Sàrl, architectes-paysagistes
- TEAM +, ingénieurs en mobilité
- Perret-Gentil SA, ingénieurs en génie civil

Le dossier a fait l'objet d'un examen préalable auprès de la Direction générale de la mobilité et des routes (DGMR). Ce n'est qu'après l'obtention d'un préavis positif de ladite Direction que le dossier peut être soumis à l'enquête publique. Le dossier a aussi été soumis aux TL.

Après l'enquête publique, la loi prévoit l'obligation de réaliser des séances de conciliation, les opposants peuvent toutefois décliner l'invitation de la Municipalité selon leur volonté.

Suite à la séance de conciliation, un compte-rendu de la séance accompagné des réponses de la Municipalité aux différents motifs d'opposition leur sera transmis en leur laissant un délai d'environ 3 semaines pour se déterminer sur le maintien ou non de leur opposition.

Par la suite, la Municipalité soumettra un préavis au Conseil communal pour faire approuver le projet routier. Les oppositions y sont traitées et le Conseil communal se prononce également sur les réponses à celles-ci.

Suite à l'adoption du préavis, le dossier est transmis au canton et approuvé par le Département compétent. C'est lors de cette étape que les opposants sont informés de la levée de leur opposition, ouvrant ainsi les voies de recours.

L'adoption du préavis par le Conseil communal peut en principe faire l'objet d'un référendum. Dans ce cas, le dossier n'est pas approuvé par le Département cantonal avant l'issue de cette procédure.

Questions/réponses et/ou observations lors de la séance

<p>M. Levy (Sushi Zen SA) : Lausanne est désertée, c'est malheureux. Certaines grandes enseignes vont quitter Lausanne.</p> <p>Le projet prévoit moins de places qu'actuellement. C'est un problème, les gens ne veulent pas marcher 100 mètres pour se rendre dans les commerces.</p> <p>On nous dit que le nouveau parking sera plus sécurisé, mais les aménagements actuels existent depuis plus de 20 ans sans aucun</p>	<p>BCR : Le nouveau parking sera situé à proximité immédiate.</p> <p>FBE : Il y a eu une dizaine d'accidents depuis 2013, dont 2 graves. Un recensement est effectué par la police lorsqu'elle doit intervenir.</p>
--	---

<p>souci ! Combien d'accidents ont eu lieu ?</p> <p>On est obligé de suivre le dogmatisme des verts. On fera oppositions et recours s'il le faut. Il faut arrêter d'être une autruche et de mettre sa tête dans le sable sans voir autour.</p> <p>Les transports publics sont une catastrophe. A Lausanne, les commerces ne vont pas bien du tout. 30% de ceux-ci vont fermer.</p> <p>Il faut laisser les gens vivre, pour la viabilité des commerçants il faut des places proches de nous pour que les gens puissent venir et partir rapidement.</p>	<p>FBE : La Municipalité a un certain courage pour créer un parking au vu des coûts de celui-ci, elle aurait pu plutôt réaliser un programme immobilier qui lui rapporterait un revenu. Le nouveau parking projeté fait justement partie du projet pour tenir compte des besoins des commerçants !</p>
<p>Mme Monnin (Ostéopathe) :</p> <p>J'ai des besoins spécifiques pour mes patients, certains se déplacent difficilement, avez-vous eu déjà eu une sciatique ? Ce n'est pas possible de marcher 100 m.</p> <p>Est-ce que vous vous êtes déjà fait les croisés ?</p> <p>Il faut des places devant pour les patients.</p>	<p>BCR : Oui, j'ai déjà eu une sciatique. De toute manière la disponibilité des places actuelles n'est pas garantie pour vos patients.</p> <p>FBE : Oui, deux fois. Les personnes concernées peuvent aussi se déplacer en bus.</p> <p>FBE : Les places en zone bleue ne vous sont pas réservées. Si elles sont prises, vos patients doivent de toute manière chercher plus loin. Ce ne sera pas différent en termes de distance par rapport au nouveau parking projeté à environ 100 mètres.</p> <p><i>Un plan montrant l'offre globale en stationnement sur le plat de la Croix-Blanche est projeté, il est annexé au présent compte-rendu.</i></p>

<p>Oui, mais les gens tournent un moment et finissent pas trouver une place, ou alors ils se font déposer devant.</p> <p>Parler d'ilot de chaleur à Epalinges, à 800m d'altitude, cela me fait rire.</p>	<p>BCR : Ces places ne sont pas confortables pour les personnes à mobilité réduite ou temporairement restreinte, celles-ci doivent parfois sortir de leur voiture du côté de la route.</p> <p>BCR : Épalinges est de plus en plus concernée par cette problématique. Les arbres actuels ne créent pas d'ombre.</p>
<p>M. Martial Diserens (Diserens Finance SA) :</p> <p>Pour moi, ce n'est pas une rue piétonne, c'est une route, faite pour les voitures. Dans cette configuration, les gens ont besoin de s'arrêter tout prêt.</p> <p>Les places pour personne à mobilité réduite sont situées trop loin des commerces.</p> <p>L'avenir de cette rue sera du service, mais plus de la distribution.</p>	<p>BCR : L'objectif est justement de créer une rue plus conviviale pour favoriser la mobilité douce et la végétalisation de l'espace public.</p> <p>Les piétons et les vélos s'arrêtent et dépensent plus que les automobilistes, des études récentes le démontrent. Les commerçantes surestiment d'ailleurs leur nombre de clients venant en voiture.</p>
<p>M. Michaël Diserens (MD Assurances & Conseils SA) :</p> <p>Le résultat du questionnaire demandait plus de places gratuites. Il faut garder les places le long de la rue. Concernant la place de la Croix-Blanche on est d'accord qu'elle doit être réaménagée pour avoir des terrasses sur la place.</p> <p>Concernant les arbres, il y a déjà deux grandes forêts à coté, il n'y a pas besoin de planter de nouveaux arbres.</p>	<p>BCR : Les gens étaient partagés concernant le stationnement, certains demandaient plus de places de parc et leur gratuité, tandis que d'autres demandaient une diminution de l'offre en stationnement.</p> <p>Je rappelle que les places ne sont pas supprimées, elles sont relocalisées dans un nouveau parking, avec certes une diminution de 7 places.</p> <p>L'amélioration de la qualité de la rue créera une autre ambiance donnant plus l'envie de s'y promener et de s'y arrêter.</p>

<p>Ce n'est pas avec ces travaux que les gens vont s'arrêter sur les bancs.</p>	<p><i>Les images des arbres existants sont projetées lors de la séance. Celles-ci permettent de se rendre compte de l'état des arbres actuels n'ayant pas pu se développer en 30 ans. Les images sont annexées au présent compte-rendu.</i></p>
<p>Mme De Nisi (Institut Aphrodite Beauté Sàrl) :</p> <p>J'ai également des patients qui ont besoin de places à proximité de mon Institut.</p> <p>Nous sommes venus à l'atelier participatif pour rien, puisque nos demandes pour avoir plus de places gratuites sur la rue n'ont pas été prises en compte.</p>	<p>FBE : vous n'êtes pas venu pour rien, il a justement été décidé de créer un nouveau parking pour compenser la suppression des places sur la rue, pour tenir compte de l'intérêt des commerçants.</p>
<p>Mme Warpelin (Claudia Couture) :</p> <p>Epalinges est une cité-dortoir, les gens viennent chercher un service, ils se déplacent donc en voiture. Les gens ne se baladent pas le long de la Croix-Blanche.</p> <p>Il y a eu des soucis de communication avec l'association des commerçants, l'adresse postale « CP 30 » n'est plus d'actualité.</p> <p>Si on veut animer la rue, il faudrait plus de commerces. En face de new concept sports, il devait y avoir des activités, finalement le propriétaire y a fait des appartements, c'est dommage.</p>	<p>BCR : Le but est justement de favoriser la mobilité douce. Des études récentes le démontrent, les piétons et les vélos constituent de meilleurs consommateurs que les automobilistes. Il y a eu récemment des études et des articles de presse à ce sujet.</p> <p>FBE : L'association a été contactée par mail dans un premier temps via M. Pagotto, puis M. Todaro.</p> <p>FBE : le règlement de construction actuel n'oblige pas à réaliser des commerces dans les rez-de-chaussée. Celui-ci est en cours de révision et cela devrait devenir une obligation. Cela ne se réalisera toutefois qu'au moment où un propriétaire aura un projet de démolition/reconstruction ou décidera de changer l'affectation du rez, ce n'est donc pas pour demain.</p>

	Malheureusement pour la rue, des logements sont une source de revenus plus sûr pour les propriétaires par rapport à des surfaces d'activités, raison pour laquelle sans obligation, ils préfèrent réaliser des logements.
--	---

3. Conclusion :

Mme Crottaz est quelque peu déçue des nombreuses remarques négatives, elle pensait que la création d'un nouveau parking pour compenser la suppression des places sur la rue et l'amélioration de la qualité de celle-ci constituerait une plus-value pour les commerçants et ne s'attendait pas à ces vives critiques.

Suite à la séance de conciliation, le compte-rendu de la séance ainsi que les réponses apportées aux oppositions seront transmis à leurs auteurs. Un délai leur sera bien évidemment accordé pour leur permettre de faire part à la Municipalité de leurs déterminations concernant ce compte-rendu et celles relatives à leurs oppositions.

Epalinges, le 25.02.2025

Frédéric Benitez, urbaniste adjoint au Chef du Service de l'urbanisme

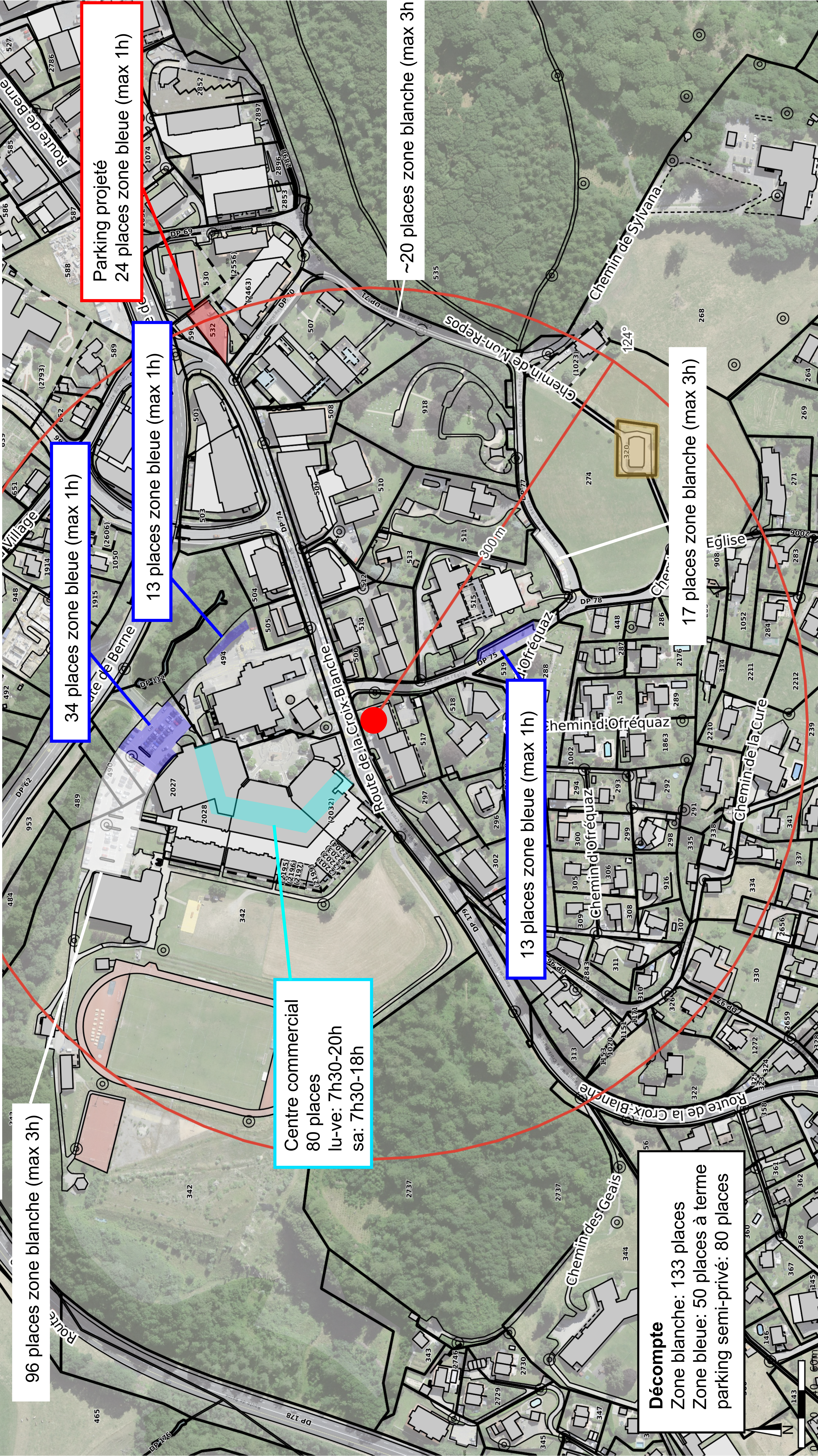
Annexes :

1. Plan montrant l'offre globale en stationnement sur le plat de la Croix-Blanche, après réalisation de ce projet
2. Relevé des arbres existants avec photographies
3. Liste de présence

Epalinges, Centre de la Croix-Blanche

Offre en stationnement public et semi privé - rayon de 300 m (~4-5 min de marche)

Situation après le projet de requalification du plat de la Croix-Blanche



Décompte
Zone blanche: 133 places
Zone bleue: 50 places à terme
parking semi-privé: 80 places

Commune d'Epalinges
epalinges.geocommunes.ch

SERVICE D'URBANISME
Place de la Croix-Blanche 1 - 1066 Epalinges
Tél: 021 785 61 60
urbanisme@epalinges.ch

geocommunes
Partenaire et développeur: BBHIN SA

RÉAMÉNAGEMENT DE LA ROUTE DE LA CROIX-BLANCHE

ARBRES À ABATTRE





Requalification du plat de la Croix-Blanche

Enquête publique du 20.11.2024 au 19.12.2024

Liste de présence – Séance de conciliation du 10 février 2025

Nom	Prénom	Adresse	Signature
De Nisi	Anna-Maria	Route de la Croix Blanche 42	
Warpelin	Claudia	Rte. Croix-Blanche 33	
Monnin - Bernasconi	Sandra	Route Croix - Blanche 42	
Diserens	Matthias	Croix-Blanche 33 DISERENS Finance SA	
Lévy	Daniel	Croix Blanche 41 Leukhizen	
Diserens	Michael	Rte de la Croix-Blanche 33 1066 Épalinges MID ASSURANCES & CONSEILS SA	

COMMUNE D'EPALINGES
Réaménagement de la route - Secteur de la Croix-Blanche
 Parcelles DP74, DP75
MISE A L'ENQUÊTE - LRou

Echelle: 1:500 / 1:100 Format: 1024 x 595 mm Date: 30/09/2024

Maître d'ouvrage
 COMMUNE D'EPALINGES
 Service de l'urbanisme, architecture & énergie
 Pl. de la Croix-Blanche 1
 1066 Epalinges

Architectes-paysagistes / Auteurs des plans
L'Atelier du Paysage Sàrl
 Boulevard de Grancy 19A
 1006 Lausanne
 021 917 17 39
 contact@atelierdupaysage.ch
 www.atelierdupaysage.ch

Ingénieurs civils
 Perret-Gentil Ingénieurs
 Avenue des Découvertes 12
 1401 Yverdon-les-Bains

Ingénieurs mobilité
 Team +
 Avenue de Sévelin 32B
 1004 Lausanne

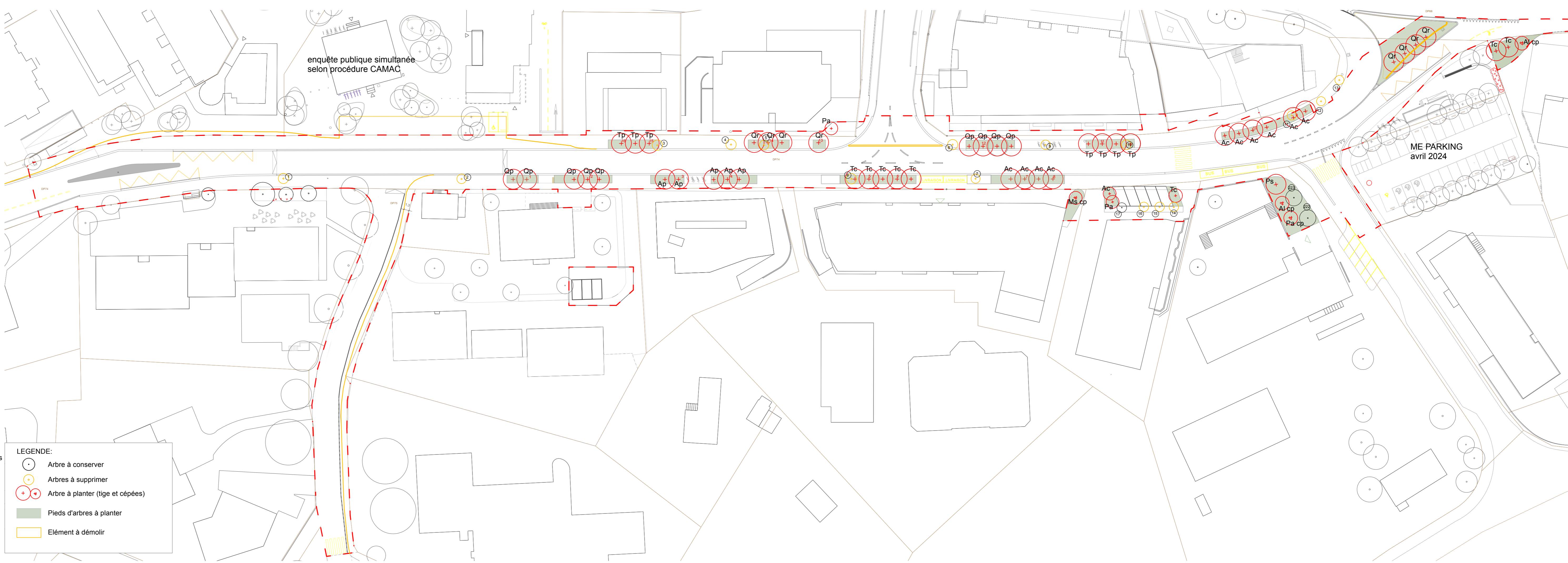
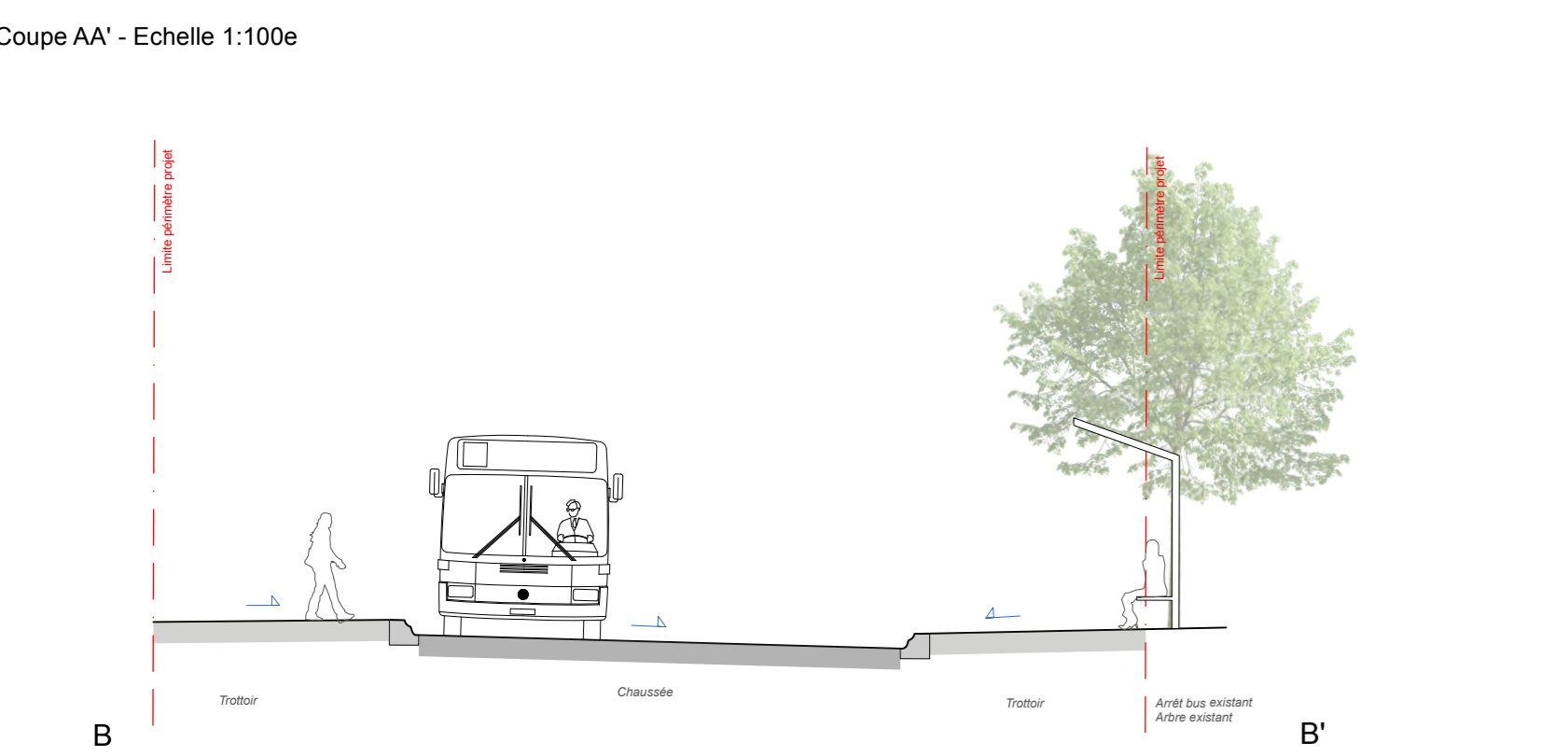


LEGENDE:

- Enrobé bitumineux
- Surface concassé
- Stationnements vélos
- Corbeilles existantes déplacées
- Corbeilles nouvelles
- Potelets
- Bancs (béton et bois)
- Arbres projetés
- Arbres existants conservés
- Arbres à supprimer
- Plantations pieds d'arbres

Projet éclairage SIL (à titre indicatif)

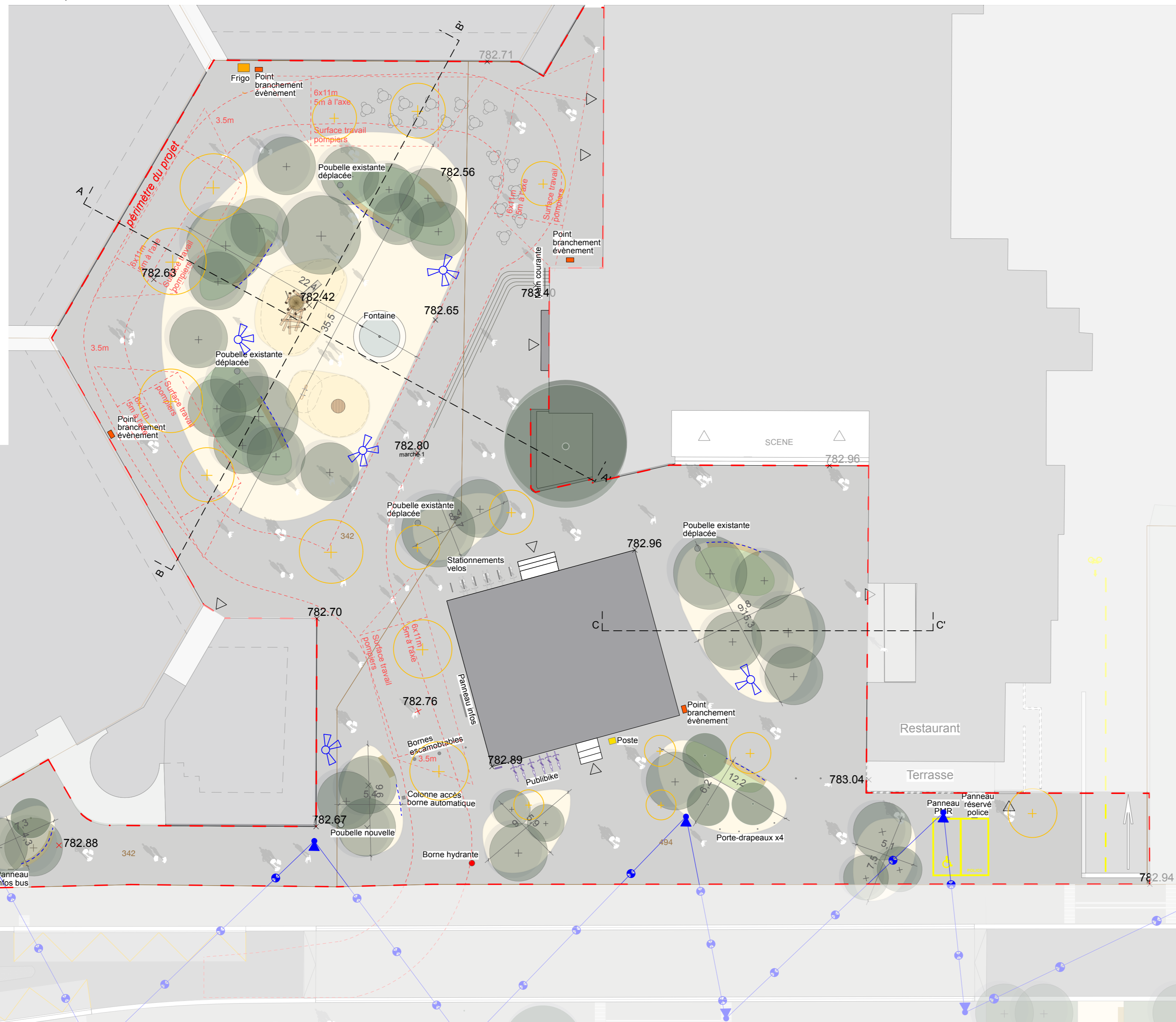
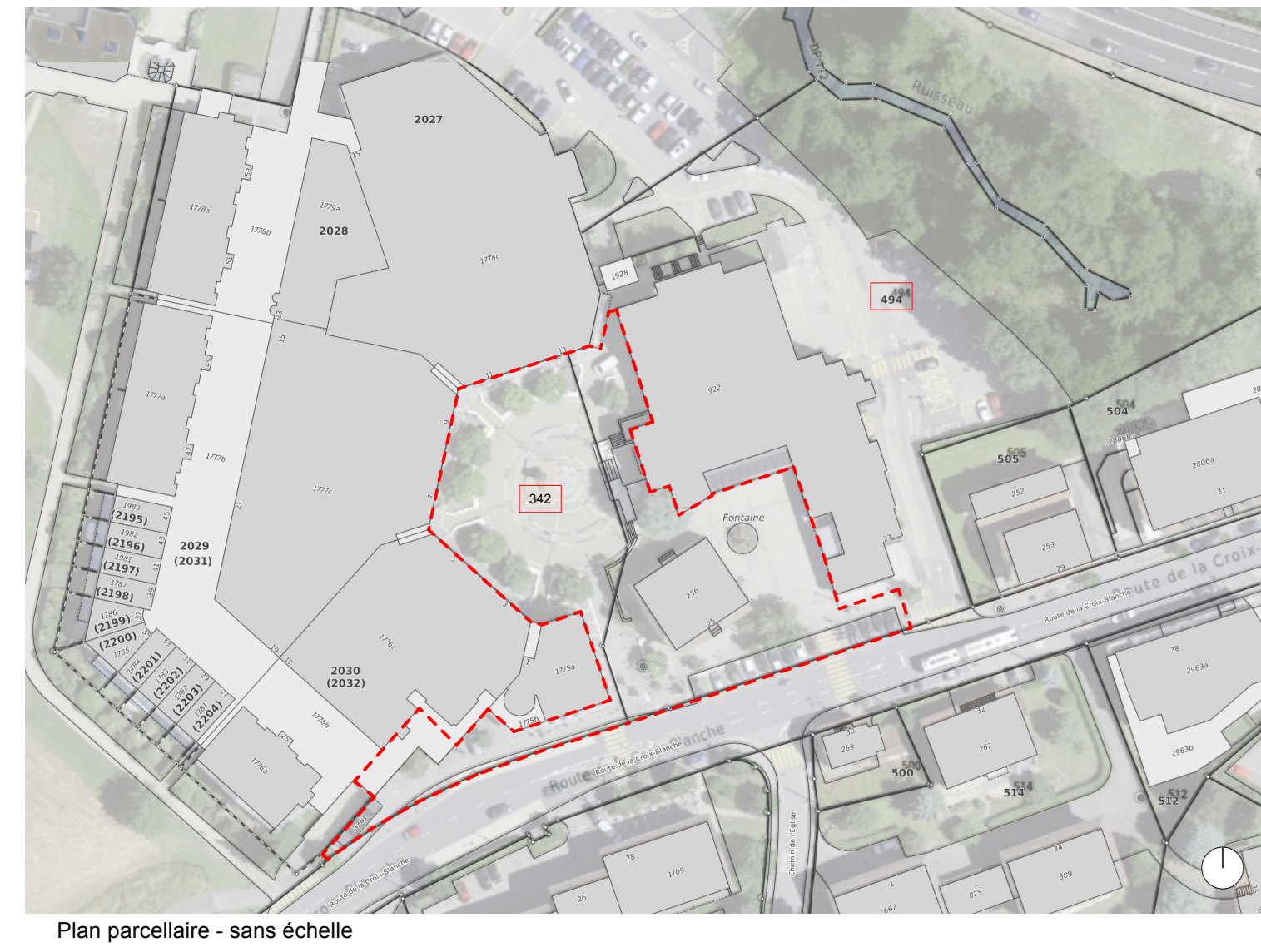
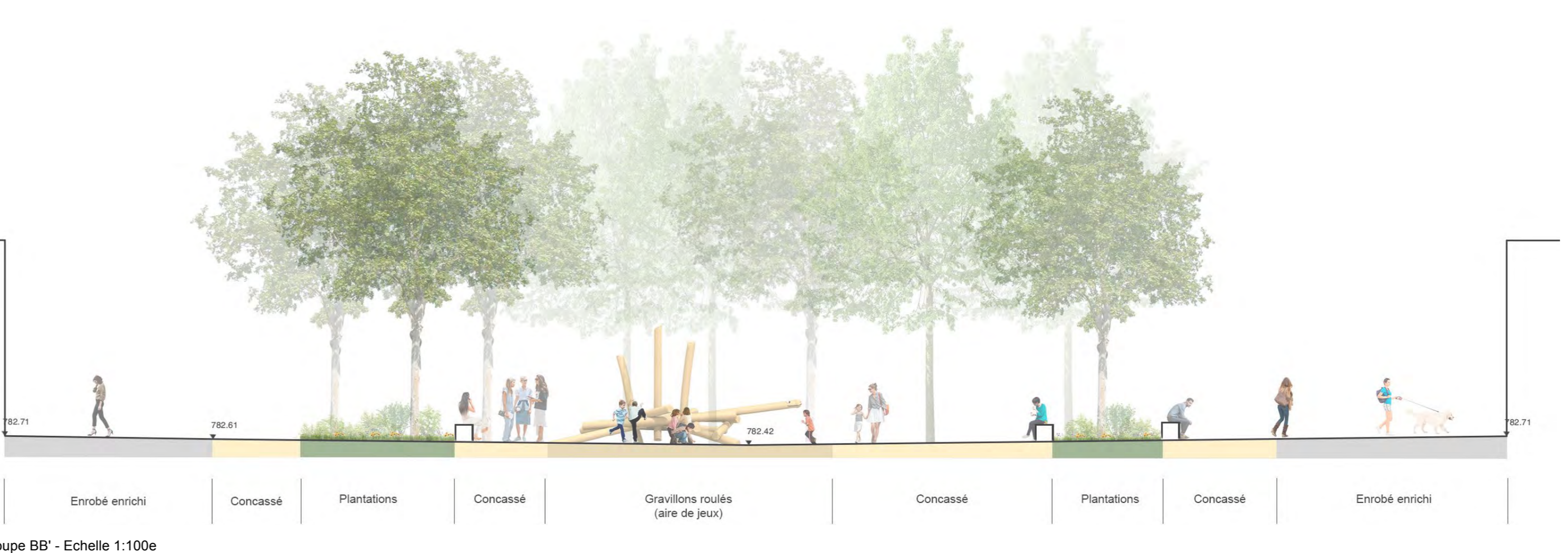
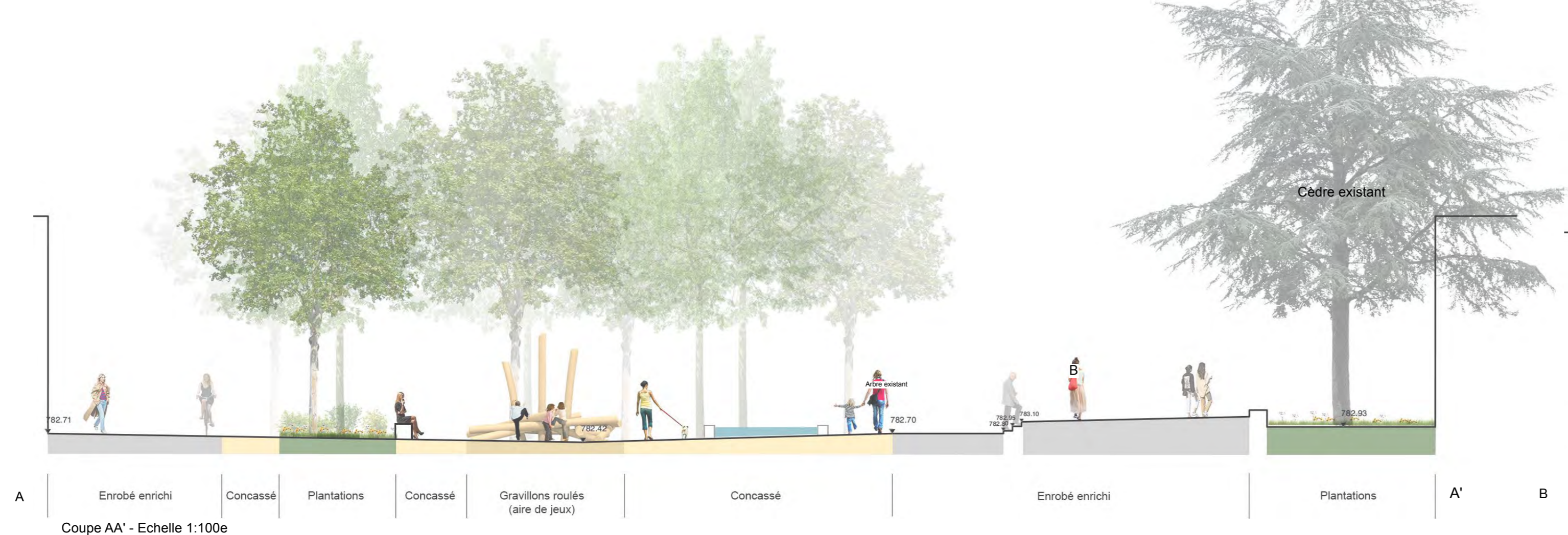
- Luminaire ou projecteur trottoir
- Luminaire suspendu
- Luminaire ZELDA
- Luminaire existant



LEGENDE:

- Arbre à conserver
- Arbres à supprimer
- Arbre à planter (tige et cépées)
- Pieds d'arbres à planter
- Élément à démolir

- Arbres abattus**
- 1 Acer platanoides, circ. 31cm, ht 3,4m
 - 2 Acer platanoides, circ. 31cm, ht 3,4m
 - 3 Acer platanoides, circ. 35cm, ht 3,7m
 - 4 Acer platanoides, circ. 38cm, ht 4,3m
 - 5 Acer platanoides, circ. 28cm, ht 3,6m
 - 6 Acer platanoides, circ. 47cm, ht 4,6m
 - 7 Acer platanoides, circ. 38cm, ht 4,1m
 - 8 Acer platanoides, circ. 31cm, ht 3,9m
 - 9 Acer platanoides, circ. 35cm, ht 3,9m
 - 10 Acer platanoides, circ. 31cm, ht 3,4m
 - 11 Acer platanoides, circ. 19cm, ht 3,3m
 - 12 Acer platanoides, circ. 19cm, ht 3,9m
 - 13 Acer platanoides, circ. 19cm, ht 4m
 - 14 Prunus horticola, circ. 28cm, ht 4m
 - 15 Prunus horticola, circ. 31cm, ht 4,1m
 - 16 Prunus horticola, circ. 31cm, ht 4,2m
- Arbres plantés**
- Arbres tiges**
- Acer campestre Ac 11 pces
 - Acer platanoides Ap 5 pces
 - Pinus sylvestris Ps 1 pce
 - Prunus avium Pa 2 pces
 - Quercus robur Qr 8 pces
 - Quercus petraea Qr 9 pces
 - Tilia cordata Tc 6 pces
 - Tilia platyphyllos Tp 7 pces
- Arbres cépées**
- Amélanchier lamarckii Al cp 2 pces
 - Magnolia soulangeana Ms cp 1pce
 - Prunus avium Pa cp 1 pce
- N° 1 à 16 - arbres compensatoires**



LEGENDE:

- Enrobé bitumineux
- Surface concassé
- Gravillons roulés
- Stationnements vélos
- Corbeilles existantes déplacées
- Corbeilles nouvelles
- Potelets
- Bancs (béton et bois)
- Arbres projetés
- Arbres existants conservés
- Arbres à supprimer
- Massifs arbustes, vivaces et bulbes
- Projet éclairage SIL (à titre indicatif)
- Mat multiprojecteur
- Luminaire ou projecteur trottoir
- Luminaire suspendu
- Luminaire ZELDA
- LED sous assise
- Luminaire existant

LEGENDE:

- Arbre à conserver
- Arbres à supprimer
- Arbre à planter (tige et cèpées)
- Arbustes et vivaces à planter
- Élément à démolir

Arbres plantés

Arbres tiges

Acer campestre	Ac	4 pces
Koeleruteria paniculata	Kp	5 pces
Ostrya carpinifolia	Oc	6 pces
Pinus sylvestris	Ps	4 pces
Prunus avium	Pa	5 pces
Quercus robur	Qr	3 pces
Sorbus aucuparia	Sa	5 pces
Tilia cordata	Tc	2 pces
Ulmus glabra	Ug	3 pces

N° 1 à 17 - arbres compensatoires

Arbres abattus

20	Acer platanoides, circ. 62cm, ht. 4m
39	Acer platanoides, circ. 62cm, ht. 5m
41	Acer platanoides, circ. 62cm, ht. 5m
43	Acer platanoides, circ. 47cm, ht. 4m
60	Acer platanoides, circ. 47cm, ht. 8m
64	Acer platanoides, circ. 62cm, ht. 8m
68	Acer platanoides, circ. 62cm, ht. 7m
76	Acer platanoides, circ. 94cm, ht. 7m
77	Acer platanoides, circ. 94cm, ht. 8m
86	Acer platanoides, circ. 94cm, ht. 8m
87	Acer platanoides, circ. 62cm, ht. 6m
97	Acer platanoides, circ. 94cm, ht. 8m
119	Tilia cordata, circ. 62cm, ht. 4m
120	Tilia cordata, circ. 47cm, ht. 3m
123	Tilia cordata, circ. 94cm, ht. 5m
125	Tilia cordata, circ. 47cm, ht. 3m
132	Tilia cordata, circ. 78cm, ht. 4m